

2020

À L'AGORA

64 rue du Père Coirentin
75014 Paris

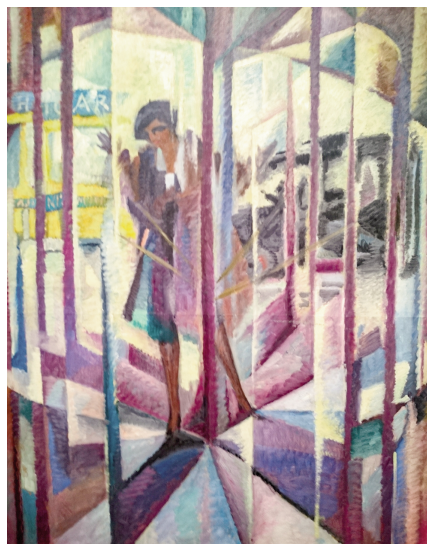
Metro Ligne 4
Porte d'Orléans
Bus 38 et 92
Tram T3a

**CONFÉRENCES
DE L'UNEBÉVUE**

le samedi après-midi
de 14h à 16h30

les 25 janvier
28 mars, 30 mai
et 13 juin

Participation aux frais
10€ chaque fois
Prix réduit 5 €



2020

À L'AGORA

64 rue du Père Coirentin
75014 Paris

Metro Ligne 4
Porte d'Orléans
Bus 38 et 92
Tram T3a

25 janvier 2020

**RÉCIT DE SOI ET
RÉGIME DE VÉRITÉ
DANS LE DISPOSITIF
DE PEINE**

Impossible auteure,
impossible victime

par

Natacha Chetcuti-Orosovit

Participation aux frais
10€ chaque fois
Prix réduit 5 €

*Place
publique
2020*

La menthe à l'eau

le samedi matin
de 9h30 à 12h

25 janvier
13 juin

Place publique et menthe à l'eau furent à la source de ce que, à partir des années cinquante, on a appelé le courant de psychothérapie institutionnelle, et dont Jean Oury et Félix Guattari, avec d'autres, ont été les chevilles ouvrières.

La menthe à l'eau est une méthode schizo, une surface d'accrochage, un langage de reconstruction sémantique, avec des signifiants pris au hasard des rencontres, au lieu d'aller les chercher dans les livres ou dans la bibliothèque de Sainte-Anne. Des bouts de discours, tenus par les uns et les autres, qui s'entrechoquent dans un hasard objectif.

La méthode freudienne, dans la psychanalyse en France, est ainsi placée dans ses plus étroits rapports avec la pratique poétique.

L'exploitation du désir, c'est la grande invention du discours capitaliste, parce qu'il faut l'appeler quand même par son nom. Ça, je dois dire, c'est un truc vachement réussi.

Lacan, 4 février 1973, Milan.

Mais ces hétérotopies de crise disparaissent aujourd'hui et sont remplacées, je crois, par des hétérotopies qu'on pourrait appeler de déviation : celle dans laquelle on place les individus dont le comportement est déviant par rapport à la moyenne ou à la norme exigée. Ce sont les maisons de repos, les cliniques psychiatriques; ce sont, bien entendu aussi, les prisons, et il faudrait sans doute y joindre les maisons de retraite, qui sont en quelque sorte à la limite de l'hétérotopie de crise et de l'hétérotopie de déviation, puisque, après tout, la vieillesse, c'est une crise, mais également une déviation, puisque, dans notre société où le loisir est la règle, l'oisiveté forme une sorte de déviation.

Michel Foucault « Des espaces autres » Hétérotopies. 1967.

La création, c'est les intercesseurs. Sans eux, il n'y a pas d'œuvre. Ça peut être des gens – pour un philosophe, des artistes ou des savants, pour un savant, des philosophes ou des artistes – mais aussi des choses, des plantes, des animaux même, comme dans Castaneda. Fictifs ou réels, animés ou inanimés, il faut fabriquer ses intercesseurs. C'est une série. Si on ne forme pas une série, même complètement imaginaire, on est perdu.

Gilles Deleuze, Pourparlers

Ce qui est entretenu par les structures politiques, étatiques mises en question, politiques de Santé et compagnie, c'est la logique binaire. Les évaluations, les accréditations, toutes ces âneries qui sont pourtant très graves comme système de pression. Et ça, plus c'est stéréotypé, mieux c'est ! Plus c'est homogène, plus tu es dans la ligne, c'est-à-dire en fin de compte tout le contraire de ce qu'on avait essayé de mettre en place dans cette soi-disant psychothérapie institutionnelle : l'hétérogénéité, la disparité, le hasard.

Jean Oury, 15 octobre 2004

Les délégués, les représentants, les tenants lieu, les tenanciers du signifiant imposent le régime d'une loi de signification : quoi que tu aies fait, cela doit signifier quelque chose; à chaque signifiant son signifié, à chaque signifié son signifiant, c'est le règlement ! La culpabilité institutionnelle consiste à considérer le moindre acte local, la moindre manifestation sémiotique singulière comme devant avoir un répondant dans une machine centrale d'encodage des significations. Mais plutôt que d'individualiser et de centraliser hiérarchiquement le système des signifiants, une politique d'agence-ment de strates sémiotiques a-signifiantes décentralisées aura à déjouer les effets de signification et de culpabilisation. Le signifiant, dès lors, cessera de tomber comme une pluie grise sur l'ensemble institutionnel pour laisser sa place, enfin, à l'humour.

Félix Guattari, La Grande Motte, vendredi 2 novembre 1973 matin

Je me félicite que dans les groupes, chacun parle et apporte son expérience, c'est là que peut se faire ce qui ne se conçoit dans notre idée du réel qu'en termes d'une cristallisation, c'est là que peuvent se produire les points-nœuds, les points de précipitation qui feraient que le discours analytique ait enfin son fruit.

Lacan, La Grande Motte, vendredi 2 novembre 1973 après-midi



Ciné

le samedi matin
de 9h30 à 12h

28 mars
30 mai

Il y a deux manières de voir un film, Ou bien on le considère comme une boîte qui renvoie à un dedans et alors on cherche ses signifiés, et puis si l'on est encore plus pervers ou corrompu, on part en quête du signifiant, ou bien on considère ce film comme une petite machine asignifiante. Comment ça fonctionne pour vous ?

Si ça ne fonctionne pas, si rien ne se passe, prenez un autre film...

Cette autre vision est une vision en intensité. Il n'y a rien à expliquer, rien à comprendre, rien à interpréter. Cette manière de voir en intensité, en rapport avec le dehors, flux contre flux, machine avec machine, mise en fonctionnement avec autre chose, n'importe quoi... c'est une manière amoureuse...

Gilles Deleuze

Cinéma de poésie et
pratique psychanalytique.

Workshop

le samedi
de 9h30 à 12h et
de 14h à 16h30

14 mars

Je me félicite que dans les groupes, chacun parle et apporte son expérience, c'est là que peut se faire ce qui ne se conçoit dans notre idée du réel qu'en termes d'une cristallisation, c'est là que peuvent se produire les points-nœuds, les points de précipitation qui feraient que le discours analytique ait enfin son fruit.

Lacan, La Grande Motte, vendredi 2 novembre 1973 après-midi

